

Konjunkturstatistik, löner för statlig sektor, januari 2004

Salaries in The Governmental Sector, January 2004

I korta drag

Löneökningen för statlig sektor var 3,8 procent

Den preliminära genomsnittliga månadslönen för hel- och deltidsanställda inom statlig sektor var 25 260 kronor under januari 2004. Detta är en ökning med 3,8 procent sedan januari 2003.

Inom civilförvaltningen ökade lönerna med 4,1 procent och för försvaret ökade lönerna med 1,9 procent.

För kvinnor inom statlig sektor ökade lönerna med 4,7 procent medan männens löneökning uppgick till 3,2 procent.

Förändringstalen är baserade på skillnader mellan de definitiva lönerna 2003 och de preliminära lönerna 2004.

Antal sysselsatta ökade med 1,5 procent

Antalet sysselsatta inom den statliga sektorn var 226 690 under januari 2004. Detta är jämfört med januari 2003 en ökning med 3 360 personer eller 1,5 procent. De sysselsatta var fördelade på 109 430 kvinnor och 117 260 män.

Inom civilförvaltningen var antalet sysselsatta 183 490 under januari 2004. Detta är jämfört med januari 2003 en ökning med 3 450 personer.

Inom försvaret minskade antalet anställda med 480 personer till 26 710 under samma period.

Medlingsinstitutet
National Mediation Office



Statistiska centralbyrån
Statistics Sweden

Christina Eurén, tfn 08-545 292 45,
christina.euren@mi.se, www.mi.se

Lena Larsson, SCB, tfn 019-17 60 19, lena.larsson2@scb.se
Jenny Karlsson, SCB, tfn 019-17 69 83, jenny.karlsson@scb.se

Statistiken har producerats av SCB på uppdrag av Medlingsinstitutet (MI), som ansvarar för officiell statistik inom området.

ISSN 0082-0237 Serie AM – Arbetsmarknad. Utkom den 30 mars 2004.
Tidigare publicering: Se avsnittet Fakta om statistiken.
Utgivare av Statistiska meddelanden är Svante Öberg, SCB.

Innehåll

Statistiken med kommentarer	3
Löner	3
Löneutveckling inom statlig sektor	4
Sysselsättning	4
Tabeller	5
1. Statlig sektor – genomsnittlig månadslön, fördelad efter myndighet, januari 2004	5
2. Statlig sektor – genomsnittlig månadslön, inklusive retroaktiv lön, fördelad efter myndighet, januari 2003	6
3. Statlig sektor – genomsnittlig månadslön fördelad efter näringsgren, januari 2004	7
4. Statlig sektor – genomsnittlig månadslön, utveckling fr.o.m. januari 2002 t.o.m. januari 2004	8
5. Statlig sektor – genomsnittlig månadslön för Civilförvaltningen och Försvaret, utveckling fr.o.m. januari 2002 t.o.m. januari 2004	9
6. Statlig sektor – antal sysselsatta fördelade efter myndighet, januari 2004	10
7. Statlig sektor – antal sysselsatta fördelade efter län, januari 2004	11
8. Statlig sektor – antal sysselsatta fördelade efter näringsgren, januari 2004	12
Fakta om statistiken	13
Inledning	13
Detta omfattar statistiken	13
Objekt och population	13
Statistiska mått	13
Variabler	14
Redovisningsgrupper	14
Så görs statistiken	14
Statistikens tillförlitlighet	15
Bortfall	15
Täckning	15
Bra att veta	15
Spridningsformer	15
Primärmaterial	15
Annan statistik	15
In English	16
Summary	16
List of tables	16
List of terms	17

Statistiken med kommentarer

Löner

Löneutvecklingen mellan januari 2003 och januari 2004 var för hel- och deltidstjänstgörande 3,8 procent. Kvinnornas löner ökade med 4,7 procent. Männens löneökning uppgick till 3,2 procent. Den genomsnittliga månadslönen för deltidstjänstgörande i tabellen nedan är uppräknad till heltidslön.

Genomsnittlig månadslön och procentuell förändring från samma månad föregående år

	Genomsnittlig månadslön		
	Januari 2003	Januari 2004	%
Heltidstjänstgörande			
Kvinnor	22 300	23 340	+ 4,7
Män	26 340	27 180	+ 3,2
Totalt	24 520	25 450	+ 3,8
Deltidstjänstgörande			
Kvinnor	21 050	22 020	+ 4,6
Män	26 220	27 190	+ 3,7
Totalt	22 430	23 420	+ 4,4
Hel- och deltidstjänstgörande			
Kvinnor	22 130	23 160	+ 4,7
Män	26 330	27 180	+ 3,2
Totalt	24 340	25 260	+ 3,8

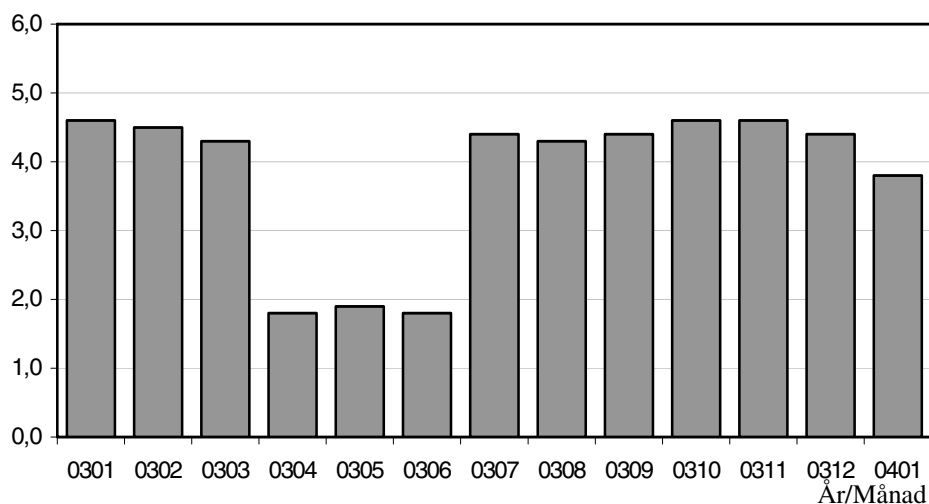
För civilförvaltningen ökade lönerna med 4,1 procent mellan januari 2003 och januari 2004. Försvarets löneökning var 1,9 procent och löneökningen för den totala statliga sektorn var 3,8 procent för samma period.

Genomsnittlig månadslön och procentuell förändring från samma månad föregående år

	Genomsnittlig månadslön		
	Januari 2003	Januari 2004	%
Civilförvaltningen			
Kvinnor	22 620	23 680	+ 4,7
Män	26 400	27 370	+ 3,6
Totalt	24 570	25 570	+ 4,1
Försvaret			
Kvinnor	21 240	22 120	+ 4,2
Män	26 590	26 960	+ 1,4
Totalt	25 410	25 890	+ 1,9
Totalt			
Kvinnor	22 130	23 160	+ 4,7
Män	26 330	27 180	+ 3,2
Totalt	24 340	25 260	+ 3,8

Löneutveckling inom statlig sektor

Procent



Diagrammet ovan som visar löneutvecklingen inom den statliga sektorn, baseras på preliminära löneuppgifter plus retroaktiv lön jämfört mot definitiva löneuppgifter 12 månader tidigare.

Sysselsättning

Antalet sysselsatta i den statliga sektorn ökade med 3 360 personer mellan januari 2003 och januari 2004. Civilförvaltningen ökade med 3 450 personer och försvarets minskning uppgick till 480 personer för samma period.

Antal sysselsatta och procentuell förändring från samma månad föregående år

	Antal sysselsatta		
	Januari 2003	Januari 2004	%
Civilförvaltningen	180 040	183 490	+ 1,9
Omräknat till heltidspersoner	161 840	164 450	+ 1,6
Försvaret	27 190	26 710	- 1,8
Omräknat till heltidspersoner	25 920	25 730	- 0,7
Totalt	223 330	226 690	+ 1,5
Omräknat till heltidspersoner	202 980	205 880	+ 1,4

Tabeller

1. Statlig sektor – genomsnittlig månadslön, fördelad efter myndighet, januari 2004

1. Governmental sector – average monthly salary, by authority, January 2004

Myndighet	Genomsnittlig månadslön, kronor							Förändring från föregående år	
	Heltidstjänstgörande			Deltids-tjänst-görande Totalt	Hel- och deltidstjänstgörande			Kronor	Procent
	Kvinnor	Män	Totalt		Kvinnor	Män	Totalt		
TOTALT	23 342	27 184	25 446	23 421	23 156	27 184	25 261	925	3,8
HELSTATLIG VERKSAMHET	23 808	27 305	25 817	23 656	23 590	27 292	25 622	930	3,8
CIVILFÖRVALTNINGEN	23 922	27 389	25 789	23 644	23 683	27 366	25 572	1 004	4,1
Polisväsendet	22 950	27 137	25 829	22 516	22 804	27 103	25 666	667	2,7
Domstolsväsendet	24 018	35 127	27 955	22 524	23 693	35 135	27 458	1 220	4,6
Kriminalvården	20 953	21 323	21 172	24 156	21 047	21 753	21 454	735	3,5
Migrationsverket	22 034	23 257	22 491	24 449	22 093	23 474	22 600	1 046	4,9 ¹
Skatteverket ²	23 076	28 064	25 030	22 205	22 751	28 033	24 614	–	–
Länsstyrelserna	22 567	25 937	24 105	22 258	22 441	25 797	23 897	930	4,0
Kronofogdemyndigheterna	20 817	25 226	22 308	20 894	20 685	25 232	22 136	1 052	5,0
Tullverket	23 024	24 630	23 940	23 393	22 926	24 608	23 843	960	4,2
Universitet o högskolor	24 268	28 762	26 603	24 384	23 993	28 658	26 301	965	3,8
Lantbruksuniversitetet	22 789	26 607	24 838	22 331	22 447	26 563	24 502	565	2,4
Skogsvårdsstyrelserna	22 137	24 177	23 799	21 920	21 896	24 108	23 647	586	2,5
Arbetsmarknadsverket	23 124	24 358	23 627	21 495	22 900	24 305	23 442	1 476	6,7
Banverket	24 596	25 841	25 649	25 621	24 649	25 844	25 648	911	3,7
Vägverket	23 445	26 801	26 054	22 656	23 184	26 783	25 937	1 043	4,2
Övriga myndigheter	25 813	29 172	27 381	24 437	25 471	29 072	27 081	1 066	4,1
FÖRSVARET	22 175	26 942	25 931	24 020	22 120	26 957	25 885	479	1,9
ÖVR STATLIGT LÖNE- REGLERAD VERKSAMHET	20 150	22 838	20 700	20 962	20 125	23 288	20 729	980	5,0
Allmänna försäkringskassor	20 086	22 715	20 610	20 940	20 066	23 184	20 645	941	4,8

Förändringssiffrorna är baserade på skillnader mellan de definitiva lönerna 2003 och de preliminära lönerna 2004.

1)Förändringssiffran är starkt påverkad av strukturella förändringar.

2)Från och med januari 2004 har Skattemyndigheterna slagits ihop med Riksskatteverket till Skatteverket, därför kan inga förändringssiffror redovisas för Skatteverket under 2004.

2. Statlig sektor – genomsnittlig månadslön, inklusive retroaktiv lön, fördelad efter myndighet, januari 2003

2. Governmental sector – average monthly salary, including retroactive wage, by authority, January 2003

Myndighet	Genomsnittlig månadslön, kronor							Förändring från föregående år	
	Heltidstjänstgörande			Deltids-tjänst-görande	Hel- och deltidstjänstgörande			Kronor	Procent
	Kvinnor	Män	Totalt	Totalt	Kvinnor	Män	Totalt		
TOTALT	22 298	26 340	24 523	22 427	22 126	26 334	24 336	1 075	4,6
HELSTATLIG VERKSAMHET	22 730	26 463	24 882	22 704	22 537	26 447	24 692	1 100	4,7
CIVILFÖRVALTNINGEN	22 827	26 421	24 769	22 705	22 619	26 404	24 568	1 046	4,4
Polisväsendet	22 192	26 491	25 163	22 048	22 068	26 457	24 999	862	3,6
Domstolsväsendet	22 872	33 789	26 687	21 291	22 636	33 688	26 238	971	3,8
Kriminalvården	20 229	20 701	20 508	23 036	20 294	21 032	20 719	486	2,4
Migrationsverket	20 985	22 516	21 545	21 734	20 982	22 592	21 554	960	4,7
Länsstyrelserna	21 540	25 052	23 139	21 324	21 438	24 955	22 967	1 168	5,4
Kronofogdemyndigheterna	19 799	24 124	21 272	19 575	19 648	24 143	21 084	970	4,8
Tullverket	22 150	23 630	23 000	21 806	22 043	23 575	22 883	1 378	6,4
Universitet o högskolor	23 300	27 712	25 606	23 627	23 044	27 645	25 336	1 068	4,4
Lantbruksuniversitetet	22 209	26 060	24 292	21 594	21 809	26 055	23 937	1 073	4,7
Skogsvårdsstyrelserna	21 688	23 525	23 203	21 367	21 314	23 504	23 061	1 428	6,6
Arbetsmarknadsverket	21 588	22 960	22 153	20 155	21 376	22 900	21 966	726	3,4
Banverket	23 374	25 017	24 765	23 754	23 378	24 995	24 737	2 107	9,3
Övriga myndigheter	24 598	28 187	26 292	23 460	24 312	28 077	26 015	1 211	4,9
FÖRSVARET	21 318	26 592	25 477	22 772	21 237	26 591	25 406	1 437	6,0
ÖVR STATLIGT LÖNE-REGLERAD VERKSAMHET	19 261	21 736	19 765	19 622	19 198	22 116	19 749	648	3,4
Allmänna försäkringskassor	19 209	21 756	19 715	19 617	19 150	22 157	19 704	708	3,7

Förändringssiffrorna är baserade på skillnader mellan de definitiva lönerna 2002 och de definitiva lönerna 2003.

3. Statlig sektor – genomsnittlig månadslön fördelad efter näringsgren, januari 2004**3. Governmental sector – average monthly salary by branch of industry, January 2004**

Näringsgren/SNI 2002	Genomsnittlig månadslön, kronor							Förändring från föregående år	
	Heltidstjänstgörande			Deltids- tjänst- görande Totalt	Hel- och deltidstjänstgörande			Kronor	Procent
	Kvinnor	Män	Totalt		Kvinnor	Män	Totalt		
TOTALT	23 342	27 184	25 446	23 421	23 156	27 184	25 261	925	3,8
A Jordbruk	18 888	28 409	21 116	18 326	18 802	27 948	20 817	424	2,1
F Byggverksamhet	24 354	26 138	25 863	24 873	24 292	26 134	25 833	993	4,0
J Finansiell verksamhet	21 227	24 263	22 296	20 320	21 160	24 196	22 173	363	1,7 ¹
K Fastighetsverksamhet, företagstjänster	23 616	26 595	25 024	23 104	23 416	26 613	24 860	1 270	5,4
L Offentlig förvaltning och försvar	23 013	27 100	25 233	22 971	22 857	27 110	25 063	861	3,6
75.1 Offentlig förvaltning	24 280	28 209	26 049	23 361	23 998	28 149	25 767	1 110	4,5
75.2 Utrikesförvaltning och Försvar	23 055	26 859	25 641	23 353	22 941	26 860	25 530	692	2,8
75.3 Obligatorisk socialförsäkring	20 549	24 251	21 394	21 197	20 502	24 595	21 374	985	4,8
M Utbildning	24 132	28 564	26 408	24 094	23 833	28 463	26 090	945	3,8
80.1 Grundskoleutbildning	22 757	23 573	22 979	19 722	22 051	23 208	22 332	739	3,4
80.3 Högskoleutbildning	24 186	28 645	26 505	24 270	23 906	28 547	26 200	952	3,8
80.4 Vuxenutbildning och övrig utbildning	24 086	24 945	24 485	25 792	24 028	25 081	24 515	128	0,5
N Hälso- och sjukvård, sociala tjänster	22 192	23 507	22 904	23 870	22 134	23 944	23 079	1 198	5,5
O Andra samhälleliga och personliga tjänster	23 745	24 511	24 110	21 587	23 312	24 321	23 760	1 147	5,1 ¹

Förändringssiffrorna är baserade på skillnader mellan de definitiva lönerna 2003 och de preliminära lönerna 2004.

1) Förändringssiffran är starkt påverkad av strukturella förändringar.

4. Statlig sektor – genomsnittlig månadslön, utveckling fr.o.m. januari 2002 t.o.m. januari 2004

4. Governmental sector – average monthly salary, from January 2002 to January 2004

Mätmånad	Genomsnittlig månadslön, kronor			Förändring från föregående år, procent		
	preliminär	preliminär+retro	definitiv	preliminär mot preliminär	preliminär+retro mot definitiv	definitiv mot definitiv
jan-02	23 160	–	23 260	4,6	–	4,7
feb-02	23 160	–	23 230	4,7	–	4,7
mar-02	23 210	–	23 260	4,8	–	4,8
apr-02	23 300	–	24 040	4,7	–	4,3
maj-02	23 210	–	23 960	4,2	–	4,0
jun-02	23 160	–	23 900	4,7	–	4,4
jul-02	23 110	–	23 850	4,1	–	4,0
aug-02	23 020	–	23 760	4,3	–	4,4
sep-02	23 250	–	23 970	4,2	–	4,5
okt-02	23 410	–	24 010	3,9	–	3,9
nov-02	23 580	–	24 060	3,4	–	3,9
dec-02	24 010	–	24 160	4,0	–	4,1
jan-03	24 110	–	24 340	4,1	–	4,6
feb-03	24 070	24 280	–	4,0	4,5	–
mar-03	24 100	24 260	–	3,8	4,3	–
apr-03	24 280	24 470	–	4,2	1,8	–
maj-03	24 260	24 410	–	4,5	1,9	–
jun-03	24 220	24 330	–	4,6	1,8	–
jul-03	24 520	24 900	–	6,1	4,4	–
aug-03	24 420	24 780	–	6,1	4,3	–
sep-03	24 710	25 020	–	6,2	4,4	–
okt-03	24 860	25 110	–	6,2	4,6	–
nov-03	25 040	25 160	–	6,2	4,6	–
dec-03	25 220	25 230	–	5,0	4,4	–
jan-04	25 260	25 260	–	4,8	3,8	–

5. Statlig sektor – genomsnittlig månadslön för Civilförvaltningen och Försvaret, utveckling fr.o.m. januari 2002 t.o.m. januari 2004

5. Governmental sector – average monthly salary in the Civil Service and The Defence Organization, from January 2002 to January 2004

Mätmånad	Genomsnittlig månadslön, kronor			Förändring från föregående år, procent		
	preliminär	preliminär+retro	definitiv	preliminär mot preliminär	preliminär+retro mot definitiv	definitiv mot definitiv
jan-02	23 480	–	23 590	4,7	–	4,8
feb-02	23 480	–	23 550	4,8	–	4,8
mar-02	23 530	–	23 590	4,9	–	4,9
apr-02	23 620	–	24 350	4,7	–	4,3
maj-02	23 530	–	24 270	4,2	–	3,9
jun-02	23 480	–	24 200	4,7	–	4,4
jul-02	23 420	–	24 150	4,2	–	4,0
aug-02	23 330	–	24 050	4,4	–	4,4
sep-02	23 580	–	24 290	4,3	–	4,5
okt-02	23 720	–	24 370	3,9	–	4,1
nov-02	23 900	–	24 410	3,4	–	4,0
dec-02	24 340	–	24 500	4,0	–	4,2
jan-03	24 440	–	24 690	4,1	–	4,7
feb-03	24 400	24 620	–	3,9	4,5	–
mar-03	24 430	24 600	–	3,8	4,3	–
apr-03	24 630	24 820	–	4,3	1,9	–
maj-03	24 600	24 760	–	4,5	2,0	–
jun-03	24 560	24 670	–	4,6	1,9	–
jul-03	24 840	25 240	–	6,1	4,5	–
aug-03	24 740	25 120	–	6,1	4,4	–
sep-03	25 040	25 370	–	6,2	4,4	–
okt-03	25 210	25 460	–	6,3	4,5	–
nov-03	25 390	25 520	–	6,2	4,5	–
dec-03	25 570	25 590	–	5,1	4,4	–
jan-04	25 620	25 620	–	4,8	3,8	–

6. Statlig sektor – antal sysselsatta fördelade efter myndighet, januari 2004

6. Governmental sector – number of employees by authority, January 2004

Myndighet	Antal					Förändring från föregående år	Heltidspersoner	
	Samtliga	Heltids-tjänstgörande		Deltids-tjänstgörande			Antal	Därav kvinnor, procent
		Kvinnor	Män	Kvinnor	Män			
TOTALT	226 689	83 646	101 538	25 780	15 725	3 362	205 878	47,6
HELSTATLIG VERKSAMHET	210 909	73 010	98 798	23 709	15 392	2 817	190 834	45,0
CIVILFÖRVALTNINGEN	183 491	67 357	78 803	22 928	14 403	3 453	164 448	48,5
Justitiedepartementet	40 162	13 486	21 142	3 291	2 243	646	37 256	41,2
Polisväsendet	23 569	6 574	14 468	1 503	1 024	361	22 198	33,4
Domstolsväsendet	5 109	2 823	1 576	596	114	-127	4 871	66,4
Kriminalvården	9 138	2 930	4 234	965	1 009	353	7 975	42,4
Utrikesdepartementet	5 620	3 136	1 919	391	174	504	5 381	62,9
Migrationsverket	3 202	1 808	1 076	210	108	424	3 058	63,3
Försvarsdepartementet	147	66	74	7	0	18	145	49,0
Socialdepartementet	7 060	2 610	2 550	936	964	333	6 035	51,2
Finansdepartementet	26 376	12 037	9 765	3 528	1 046	79	25 047	58,3
Skatteverket ¹	10 437	5 170	3 327	1 693	247	-	9 968	64,7
Länsstyrelserna	5 136	2 298	1 943	606	289	136	4 813	56,2
Kronofogdemyndigheterna	2 538	1 411	721	329	77	-12	2 431	68,1
Tullverket	2 461	833	1 104	308	216	-73	2 355	45,5
Utbildningsdepartementet	60 733	20 921	21 460	10 832	7 520	1 806	50 017	51,7
Universitet o högskolor	56 335	18 615	20 224	10 179	7 317	2 104	46 001	50,4
Jordbruksdepartementet	6 094	2 400	2 311	952	431	-310	5 446	54,1
Lantbruksuniversitetet	3 191	1 088	1 263	569	271	-200	2 755	50,1
Kulturdepartementet	2 974	1 146	1 041	546	241	45	2 571	55,4
Näringsdepartementet	30 018	9 887	16 619	2 050	1 462	318	28 595	39,1
Skogsvårdsstyrelserna	1 575	170	751	124	530	-84	1 258	18,0
Arbetsmarknadsverket	10 103	5 197	3 590	1 095	221	358	9 642	61,4
Banverket	6 568	959	5 278	139	192	147	6 454	16,3
Vägverket	7 206	1 465	5 152	290	299	-98	6 919	23,5
Miljödepartementet	4 307	1 668	1 922	395	322	14	3 957	48,4
FÖRSVARET	26 710	5 310	19 732	718	950	-476	25 732	22,2
RIKSDAGENS VERK	708	343	263	63	39	-160	652	57,7
ÖVR STATLIGT LÖNEREGLERAD VERKSAMHET	15 780	10 636	2 740	2 071	333	545	15 045	80,8
Museer, forskningsinstitut mm	430	178	135	84	33	40	371	59,8
Allmänna försäkringskassor	15 350	10 458	2 605	1 987	300	505	14 674	81,3

1) Från och med januari 2004 har Skattemyndigheterna slagits ihop med Riksskatteverket till Skatteverket, därför kan inga förändringssiffror redovisas för Skatteverket under 2004.

7. Statlig sektor – antal sysselsatta fördelade efter län, januari 2004

7. Governmental sector – number of employees by county, January 2004

Län	Antal					Förändring från föregående år	Heltidspersoner	
	Samtliga	Heltids- tjänstgörande		Deltids- tjänstgörande			Antal	Därav kvinnor, procent
		Kvinnor	Män	Kvinnor	Män			
TOTALT	226 689	83 646	101 538	25 780	15 725	3 362	205 878	47,6
Stockholm	64 731	26 247	28 260	6 585	3 639	1 074	59 748	50,2
Uppsala	14 715	5 040	5 975	2 202	1 498	-95	12 679	48,5
Södermanland	5 135	1 907	2 362	474	392	219	4 671	46,5
Östergötland	11 366	4 074	5 357	1 237	698	5	10 464	46,2
Jönköping	5 525	1 875	2 765	619	266	-39	5 183	44,2
Kronoberg	3 116	990	1 329	510	287	106	2 720	47,0
Kalmar	3 335	1 128	1 481	461	265	94	2 965	46,7
Gotland	1 739	604	872	142	121	37	1 622	42,8
Blekinge	4 422	1 287	2 594	331	210	107	4 160	35,5
Skåne	24 566	8 512	10 373	3 497	2 184	768	21 628	48,1
Halland	4 147	1 316	2 028	549	254	51	3 771	43,5
Västra Götaland	29 447	10 425	12 800	3 891	2 331	-51	26 341	47,8
Värmland	5 426	2 023	2 610	451	342	-16	5 044	45,5
Örebro	6 533	2 570	2 594	930	439	159	5 882	52,8
Västmanland	3 915	1 536	1 670	421	288	241	3 563	49,7
Dalarna	5 160	1 894	2 400	573	293	55	4 755	46,8
Gävleborg	5 381	2 192	2 384	481	324	212	4 988	49,7
Västernorrland	6 745	2 881	2 977	568	319	91	6 322	50,8
Jämtland	3 767	1 179	2 111	254	223	99	3 502	37,3
Västerbotten	8 576	3 155	3 575	1 077	769	188	7 537	48,7
Norrbottnen	8 942	2 811	5 021	527	583	57	8 334	37,0

8. Statlig sektor – antal sysselsatta fördelade efter näringsgren, januari 2004

8. Governmental sector – number of employees by branch of industry, January 2004

Näringsgren/SNI 2002	Antal					Förändring från föregående år	Heltidspersoner	
	Samtliga	Heltids-tjänstgörande		Deltids-tjänstgörande			Antal	Därav kvinnor, procent
		Kvinnor	Män	Kvinnor	Män			
TOTALT	226 689	83 646	101 538	25 780	15 725	3 362	205 878	47,6
A Jordbruk	67	36	11	9	11	4	55	74,5
F Byggverksamhet	11 723	1 691	9 318	302	412	-67	11 405	16,3
J Finansiell verksamhet	1 013	596	324	87	6	-139	982	66,7
K Fastighetsverksamhet, företagstjänster	14 424	6 530	5 867	1 431	596	409	13 607	54,8
L Offentlig förvaltning och försvar	129 123	51 205	60 992	11 174	5 752	848	122 046	48,0
75.1 Offentlig förvaltning	45 882	21 064	17 318	5 161	2 339	161	43 309	56,9
75.2 Utrikesförvaltning och Försvar	66 449	19 015	40 379	3 959	3 096	48	62 647	33,9
75.3 Obligatorisk socialförsäkring	16 792	11 126	3 295	2 054	317	639	16 090	78,6
M Utbildning	61 246	20 562	21 793	11 174	7 717	1 908	50 206	51,1
80.1 Grundskoleutbildning	1 576	766	286	405	119	-59	1 323	75,6
80.3 Högskoleutbildning	59 490	19 706	21 429	10 763	7 592	1 975	48 709	50,4
80.4 Vuxenutbildning och övrig utbildning	180	90	78	6	6	-8	173	53,8
N Hälso- och sjukvård, sociala tjänster	5 725	1 728	2 043	978	976	-43	4 646	47,8
O Andra samhällliga och personliga tjänster	3 361	1 297	1 187	623	254	440	2 924	55,5

Fakta om statistiken

Inledning

Detta Statistiska meddelande ingår i den löpande konjunkturlönestatistiken och avser löner och sysselsättning inom statlig sektor. Statistiken har producerats av Statistiska centralbyrån (SCB), på uppdrag av Medlingsinstitutet (MI), som från och med 2001 ansvarar för officiell statistik inom området. Syftet med undersökningen är att månatligen belysa löner och sysselsättning inom statlig sektor i termer av nivå och utveckling. SCB har sedan 1976 utfört en undersökning i varje kvartals mittmånad av sysselsättningen inom den statliga sektorn. Efter ett betänkande från 1987 års lönekommitté har SCB fått regeringens uppdrag att tillsammans med Konjunkturinstitutet (KI) utforma en kortperiodisk lönestatistik. Från och med februari 1991 utökades därför undersökningen till att även omfatta de anställdas löner. Det främsta syftet med den utökade undersökningen är att ge underlag för konjunkturbedömningar och för analys av kostnadsutvecklingen inom den statliga sektorn. Undersökningen är en totalundersökning och är från och med januari 2000 månatlig.

Detta omfattar statistiken

Objekt och population

Populationen består av sysselsatta inom statlig förvaltning, sysselsatta vid institutioner hänförliga till statlig sektor samt sysselsatta vid socialförsäkringsfonder. Undersökningspopulationen delas upp i sysselsättnings- respektive lönepopulation. I sysselsättningspopulationen ingår alla som var anställda med lön under mät månaden. Undantagna är tjänstlediga som inte fick utbetald lön under mät månaden och anställda i utlandet. I lönepopulationen ingår alla, förutom de undantagna i sysselsättningspopulationen, som var anställda med lön under mät månaden och som då fyllt 18 men inte 65 år.

Från och med januari 2001 har de affärsdrivande verken och Sveriges Riksbank övergått till den privata sektorns undersökning. De utlandsanställda ingår inte i undersökningen från och med mars 2001.

Statistiska mått

Statistiken i undersökningen redovisas i form av genomsnittliga månadslöner samt antalet sysselsatta. I månadslönen ingår grundlön, fasta- samt rörliga lönetillägg. I tabeller och tablåer redovisas genomsnittlig månadslön för heltidstjänstgörande, deltidstjänstgörande samt hel- och deltidstjänstgörande. Den genomsnittliga månadslönen beräknas som summan av de anställdas månadslön dividerat med summan av deras tjänstgöringsomfattning. Den beräknade genomsnittliga månadslönen är alltså ett mått på den genomsnittliga ersättningen för en arbetsinsats motsvarande heltid under en månad. För både genomsnittlig månadslön och antal sysselsatta redovisas förändringen från motsvarande månad föregående år.

Efter tolv månader fastställs den slutliga genomsnittliga månadslönen. Det innebär att hänsyn tas till retroaktiva löneutbetalningar. De preliminära månadslönerna korrigeras med de retroaktiva lönebeloppen och de definitiva månadslönerna beräknas.

Variabler

Genomsnittlig månadslön

Med månadslön avses ersättning för månad innan avdrag gjorts, där grundlön, fasta samt rörliga lönetillägg ingår. Övertidstillägg och traktamentsersättningar ingår inte. Fr.o.m. mars 1999 ingår inte jour- och beredskapstillägg i den genomsnittliga månadslönen.

Antal sysselsatta

Som sysselsatt räknas den som fått lön utbetald under mät månaden oberoende av tjänstgöringens omfattning eller anställningstidens längd och där lönen inte består av enbart tillägg eller retroaktiv lön.

Anställningsform

Det förekommer två olika anställningsformer i redovisningen, heltid och deltid. Som heltidsanställd betraktas den som har en sysselsättningsgrad på 100 procent och som deltidsanställd räknas den som har en sysselsättningsgrad på mindre än 100 procent. Observera att heltidsanställda kan ibland vara deltid- anställda på grund av partiell tjänstledighet.

Antal heltidspersoner

Antal heltidspersoner i en redovisningsgrupp beräknas som summan av tjänstgöringens omfattning/100 för de anställningar som tillhör redovisningsgruppen i undersökningsmaterialet.

Kön

Kvinna eller man.

Myndighet

Myndigheterna redovisas enligt Sveriges statskalender 2003.

Län

Med län avses i normalfallet individens tjänsteställe. Länsindelningen följer den regionala indelning för år 2003.

Näringsgren

Näringsgren redovisas enligt Standard för svensk näringsgrensindelning 2002, SNI 2002. Denna standard har som bas EU:s reviderade näringsgrensstandard, NACE rev.1.1 (NACE = Nomenclature Générale des Activités dans les Communautés Européennes).

Redovisningsgrupper

I SM-statistiken sker indelning på myndigheter, län, näringsgren (SNI 2002), kön och hel- respektive deltidstjänstgörande. Specialbearbetning kan göras på en finare redovisningsnivå eftersom materialet är totalräknat.

Så görs statistiken

Uppgifterna samlas in från olika administrativa datalönesystem. Det insamlade materialet genomgår en manuell och maskinell redigering i syfte att kontrollera uppgifternas rimlighet. För respektive myndighet jämförs uppgifterna mot de inkomna uppgifterna föregående månad. Vid tveksamheter tas kontakt med myndigheten för att få en bekräftelse på att uppgifterna är korrekta eller för att justera eventuella felaktigheter.

Statistikens tillförlitlighet

Bortfall

Bortfall utgörs av icke inrapporterade anställda på myndigheter och institut. För vissa myndigheter där uppgifter finns från en tidigare mätmånad imputeras uppgifter. De uppgifter som har imputerats har byggts på den saknade myndighetens tidigare inlämnade data som har räknats upp med genomsnitt från den svarande populationen. För januari 2004 har samtliga myndigheter lämnat in uppgifter.

Täckning

Vid uppdelning mellan olika sektorer uppstår ibland tveksamheter om vilken sektor en enhet ska tillhöra. Vissa mindre enheter kan då "ramla mellan stolarna". Uppdatering av ramen sker en gång per år med månadsvisa korrigeringar. I undersökningen avseende januari 2004 uppskattas undertäckningen till cirka 2 800 personer, vilket motsvarar cirka 1,2 procent av den totala populationen.

Bra att veta

Spridningsformer

Undersökningen presenteras huvudsakligen i detta Statistiska meddelande samt i de statistiska databaserna på www.scb.se/databaser/ssd.asp.

Primärmaterial

Uppgifterna är sekretesskyddade varför uppgifterna om enskilda individer inte lämnas ut till någon annan än individen själv. I undantagsfall efter särskild prövning kan forskare få tillgång till avidentifierat individmaterial för egna bearbetningar. Avidentifieringen görs då så att enskilda individer inte kan urskiljas.

Annan statistik

SCB producerar även motsvarande konjunkturstatistik för privat sektor samt för kommuner och landsting. Detta redovisas bland annat i Statistiska meddelanden för respektive undersökning. Löneuppgifter för den statliga sektorn redovisas också på årsbasis. Arbetskraftsundersökningarna (AKU) ger statistik över sysselsättningen för hela ekonomin. Det finns även en företagsbaserad kvartalsstatistik över sysselsättning för hela arbetsmarknaden (KS). Ovanstående undersökningar publiceras också i statistiska meddelanden serie AM.

Mer information om statistiken och dess kvalitet ges i en särskild [Beskrivning av statistiken](#) på SCB:s webbplats, www.scb.se.

In English

Summary

The average monthly salary for salaried employees in the governmental sector was SEK 25 260 during January 2004. Since January 2003, the monthly salary has increased by an average of 3.8 per cent. For females the salaries increased by an average of 4.7 per cent and for males the salaries increased by an average of 3.2 per cent.

During January 2004 a total of about 226 690 persons were employed in the governmental sector, 3 360 more than January 2003. About 109 430 of these employees were females and 117 260 were males.

Since 1976 Statistics Sweden (SCB) has collected data for the middle of the month of each quarter on employment in the central government sector. The data is used mainly in producing various employment estimates and forecasts for use in the national budgets and long-range forecasts.

After a report from the Wages and Salaries Committee in 1987, Statistics Sweden and the National Institute of Economic Research received a government commission to develop short-term statistics on wages and salaries. In February 1991 the survey expanded to include also the wages and salaries paid to employees. The main aim of the expanded survey is to provide a basis for estimations of economic trends and for analyses of cost trends in the central government sector. Since 2001, the survey is carried out by Statistics Sweden at the request of the National Mediation Office. Since January 2000 the survey has been conducted on a monthly basis.

The population consists of employees with state-regulated wages or salaries at all government authorities, government ministries, public utilities and national insurance offices. The target population is divided into employment population and salary population.

List of tables

1. Governmental sector – average monthly salary, by authority, January 2004	5
2. Governmental sector – average monthly salary, including retroactive wage, by authority, January 2003	6
3. Governmental sector – average monthly salary by branch of industry, January 2004	7
4. Governmental sector – average monthly salary, from January 2002 to January 2004	8
5. Governmental sector – average monthly salary in the Civil Service and The Defence Organization, from January 2002 to January 2004	9
6. Governmental sector – number of employees by authority, January 2004	10
7. Governmental sector – number of employees by county, January 2004	11
8. Governmental sector – number of employees by branch of industry, January 2004	12

List of terms

antal	number
Civilförvaltningen	Civil service
deltidstjänstgörande	part-time employees
Finansdepartementet	Ministry of Finance
Försvarsdepartementet	Ministry of Defence
Försvaret	Defence Organization
heltidstjänstgörande	full-time employees
Jordbruksdepartementet	Ministry of Agriculture
Justitedepartementet	Ministry of Justice
Kulturdepartementet	Ministry of Culture
kvinnor	female
län	county
Miljödepartementet	Ministry of Environment
myndighet	authority
månadslön	monthly salary
män	male
Näringsdepartementet	Ministry of Industry and trade
näringsgren	branch of industry
heltidspersoner	full-time equivalents
Riksdagens verk	The Parliament Agencies
samtliga	total, all
Socialdepartementet	Ministry of Health and Social Affairs
statlig sektor	governmental sector
statlig verksamhet	government activity
summa	sum
sysselsatta	employees
Utbildningsdepartementet	Ministry of Education and Cultural Affairs
totalt	total
övrig statligt lönereglerad verksamhet	state-subsidised activity